

Hoiad käes endise Läänema suurima, **Velise, valla** loodusest ja minevikust pajatava õpperaja teejuhti. Raja koostas kohalik kodu-uurija ja **Sillaotsa Talumuuseumi** rajaja **Aleksei Parnabas** 1975. a (ilmunud ajalehes "Ühistöö"). 1986 kirjeldas rada oma raamatus "Looduse õpperajad" **Jaan Eilart**. Trükitud brošüürina ilmus rajakirjeldus 1988. a, täiendusi lisasid **Jüri Kusmin** ja **Kalev Tihkan**. Alljärgnev on neljas Velise õpperaja kirjeldus, mida on täiendanud **Tiit Petersoo, Silver Loit, Jüri ja Jürgen Kusmin**. Endise Velise valla piirest väljunud rajakirjeldus annab selgitusi juba 36 punkti kohta. Elektrooniliselt on matkaraja kirjeldus avaldatud Velise kodulehel www.velise.ee. Kaldkirjas vahelugemised pärinevad **Harri Jõgisalu** ja **Lembit Tihkani** raamatutest "Lugusid vanalt Läänemaalt" (Tallinn, 1989) ning "Tulihända püüdmas" (Tallinn, 2001).

Rada on umbes 70 km pikk, moodustades kaks ringi algpunktiga Velisel. Sealt võib vastavalt soovile asuda pikemale või lühemale ringile. Esimene pikkusega 38 km (punktid 1-19) kulgeb Veliselt üle Valgu, Vana-Nurtu ja Nurtu Jämeda kaudu tagasi alguspunkti. Teine (35 km pikk) Veliselt läbi Velisemõisa, Palase, Päärdu, Konuvere ja Sulu külade tagasi Velisele. Õpperada on soovitav läbida jalgratastel. Nii jääb rohkem võimalusi nautida imelist loodust Kasari harujõgede ülemjooksudel.

**KAUNEID HETKI LOODUSES, HEA
MATKAJA!**

1. Velise alevik - endine valla keskus tekkis siia 19. saj. teisel poolel. Alevikus oli koolimaja (1884), Apostliku Õigeusu Kirik (1889), vallamaja (1894), kaks-kolm kauplust, rohpood, pagar, kingsepp ja rätsep. Tänapäeval asuvad alevikus seltsimaja (endine koolimaja), postkontor (preestrimajas) ja kirik. Erilist tähelepanu väärivad **1905. aasta sündmuste** paigad, mil Velise kujunes revolutsioonilise liikumise keskuseks Läänemaal ja moodustati revolutsiooniline omavalitsus - **Velise vabariik**. Vastuhaku juhtideks olid kihelkonnakooli õpetaja **Ivan Paulus**, Päärdust Pipra talust **Mihkel Aitsam** ja Nurtu kaupmees **Jüri Oviir**. 1. dets. 1905. a esines Velisel sütitava kõnega noor **Friedebert Mihkelson (Tuglas)**. Sündmused kulmineerusid 14.-17. dets. kui põletati Tallinnast saabunud relvastatud tööliste õhutusel ümbruskonnas maha 12 mõisahäärberit. Suleti kõrtse ja riigiviinapoode. Ülestõusu staap asus kohaliku kihelkonnakooli ruumides (praegune Velise Seltsimaja).



Velise vallamaja (ehitatud 1894. a)

19. detsembril jõudis Haapsalust kohale tsaariarmee kasakatest ja ümbruskonna relvastatud mõisnikest formeeritud karistussalk ("mustsajalised"). Karistusalgal õnnestus koolimaja märkamatult ümber piirata ja hoones olnud talupoegade pihta lähedalt tuli avada. Ülestõusnud ei suutnud ootamatult kallale tunginud ja relvastatud karistussalgale vastu panna ning taanduti koolimaja taga asuva jõe kõrgete kallaste varjus. Tekkinud tulevahetuses said surma viis ja haavata kaheksa meest. Ülestõusu juhtidel õnnestus pääseda.

13. jaanuaril 1906 jõudis Velisele kindral Bezobrasovi karistussalk, kes korraldas vallamaja ees metsiku veresauna, pekstes vallarahva silme all poolsurnuks 14 meest. Mahalaskmise läbi mõisteti surma neli "süüdlast". Karistuseks põletati maha maadluskuulsuse **Georg Lurichi** onupoja - Hans Lurichi Kalase talu Velisel, Jüri Oviiri kauplus Nurtus, Pipra Päärdu, Niglase Kirna külast ning Kirna sauna ait.

Neid raskeid päevi ja langenud ohvreid pole Velise rahvas unustanud. Nii püstitati 1936. aastal Velise Rahvaraamatukogu Seltsi eestvõttel annetatud summadega mälestussammas langenuile. Monument asub Eesti Apostliku Õigeusu Velise Ristija Johannese kiriku vahetus läheduses. 1976. ja 2005. a paigaldati mälestustahvlid endise Kihelkonnakooli hoone seinale. Siinsed sündmused ja Vigala talupoja **Bernhard Laipmanni** traagiline saatus oli aluseks **Mark Soosaare** loodud filmile "**Jõulud Vigalas**". Neist sündmustest ja Velise kangetest jõumeestest on ajendatud **Ludvig Mei** romaan "**Tagaetav**" (Tallinn, 1986).



G. Lurichile Buhaara emiiri poolt kingitud kaamelid Kalase talu õuel

2. Valgu suunas Sulu teeristil asub endise **Tahka kõrtsi** hoone. Selles kõrtsis, mille kuulsus ulatus kaugemassegi ümbruskonda, oli samu ärplemisi, jõukatsumisi, tülisid ja riidusid, millised meile tuttavaks saanud "Tõe ja õiguse" lehekülgedelt. Kõrts lõpetas tegevuse 1910. aastal.

Veliselt Kummeli Aadu istunud ilmast ilma Tahka kõrtsis. Iseäranis kui perenaisega, oma eidega, juhtus pahuksisse minema. Siis pühkinud kodunt minema, nii et pole tagasigi vaadanud. Sellest, kuidas kodus ilma temata valmis saadakse või mis sel moel kohapidamisest välja tuleb, ei ole hoolinud.

Ühel hommikul rehalas loomade asemeid tehes läinud jälle sõnelemiseks. Perenaine öelnud, et mis sest Aadu tööst abi on, kui lehmad ikka virtsa sees. Aadu lõõnud hargi südametäiega sõnnikusse püsti ja astunud pükse kergitades õueväravast välja teele ning seadnud sammud kõrtsi poole. Läänud ja jäänudki. Päev jõudnud õhtusse, peremeest mitte kuskil; öö veel tagant otsa – Aadu ikka kadunud!

Kesk hommikust saatnud perenaine poja, ka Aadu, mehele ja isale järele. Poeg läinud ja kadunud – ei kippu ega kõppu kummastki meesterahvast enam.

Perenaine oodanud päeva, poole järgmistki, kuni andnud sulasele käsu kätte: mingi mehi otsima. Aga ei paremat midagi – hommikukski pole sulast, poega ega meest koju ilmunud. Mis sa hing kostad? Kolm meest, kõik korruga kadunud!

Nüüd läinud perenaisel kiireks. Toonud aidast tünnist lihatüki, pannud paja tulele ja pekisiilud praadima, korjanud laudilt kanapesast munad põlle sisse kokku ning lõõnud lihale peale. Pistnud leivapätsi puhta valge koti sisse, sidunud liharaokausile räti ümber, ja siis leivakott kaenlas ning komps näpu otsas, astunud jooksujalu kõrtsi poole teele. Läänud kohe kobinal kõrtsitoa uksest sisse.

Lauaäär olnud mehi täis, rõõmsad näod peas ja viinakortlid ees. Kui perenaisel hämaruses silmad seletama hakanud, näinud ka oma mehed teiste seast piibusuitsu tagant ära. Lauasistujad jäänud omakorda vaatama ja uudistama, kes sisse tuli ja ukse alla seisma jäi. Kummeli omad tundsid kohe tulija ära ja Vana-Aadu küsind:

“Mis sa naine siia otsisid?” Küsinud üsna mõistlikult, pahane nagu pole olnudki.

“Ma tulin toitu järgi tooma. Teite kõhud tühjad, mitu päeva söömata,” ja perenaine pannud kompsu lihakausiga ning leivakoti Aadu ette lauale.

“Mis meitel söömast, arutasime praegu, et tuleme lõunaajaks koju,” öelnud peremehest Aadu ja tõusnud laua tagant üles. Noor-Aadu ja sulane ka peremehe järgi. Teisedki külamehed pole enam istuma jäänud, ajanud endid samuti püsti ja teinud minekut – kodu nagu tulnud meelde.

3. Kaks kilomeetrit Valgu suunas, Aasa talu kohal üle jõe asus Valgu mõisa tellisetehas - **Lossi kivitõnk**. 19. saj. lõpul valmistati siin peale ahju- ja põrandatelliste veel дренаažitorusid.

Samal kohal jões on 4 m sügav **Neitsihaud**. Legendi järgi olevat kunagi neli neitsit siia tõllaga sisse sõitnud ja uppunud.

4. Vasakul maantee serval asub **Veski küla Mäe talu**. Siin sündis 5. juulil 1894. a üks markantsemaid Eesti teatrimehi – **Ants Lauter** (NSV Liidu rahvakunstnik). Juba pereisa **Mihkel Lauter** (1847-1918) oli ärksa vaimuga taluperemees. Oma näitleja ande olevat Ants pärinud oma emalt **Mai Lauterilt** (1851-1941). Enne Antsu oli peres juba neli last.



Mihkel, Mai ja poeg Ants Lauter

Kõik Mäe pere pojad said tolle aja kohta hea hariduse. **Jüri** õppis Peterburis proviisoriks ja pidas õpitud ametit Harjumaal Juurus ja hiljem Pärnu kandis Kallis. Vend **Mihkel** andis kooliharidust Päärdu, Velise ja Valgu vallakoolide lastele. Peale isa surma jätkas Mihkel, eesrindlik põllumees ja agar seltsielu juht, Mäe talu pidamist. Talupidamine katkes juunis 1941, kui Mihkel ühes abikaasa **Triinuga** Siberisse küüditati. **Gustavist** vend oli töötanud vallasekretärina Saue, juhendades samaaegselt näitegruppi. Grupis mängis ka noorem vend Ants. Kahekümneandatel aastatel märkasid Estoonlased Antsu kui andekat näitlejat. Sellega oli tema edasine saatus teatriga kinnistunud. Gustav kolis 1931. a Massu, jällegi vallakirjutajaks. Seltsielu edendajana jõudis ta asutada Hanila Haridusseltsi, juhatada pasunakoori. Enne talve 1941. a tuli Gustav tagasi tühjaks küüditatud kodutallu. Ka siin mäletatakse teda kui väärt koorijuhti ja seltsielu arendajat, kellele polnud ka vaimulik tegevus võõras. Tänapäevaks on Mäe talu hooned lagunened.

5. Veidi kirde pool, maanteest vasakul asub piirkonna kõrgeim punkt - **Vanakupja mägi**. (kõrgus 30 m). Siit on ilus vaade ümbritsevale maastikule, eriti ida ja kagu suunas. Rahvapäraste järgi olnud siin katkukalme. Mäe jalamil asub **Tõnsu talu**, kus 1912. a panid Veski küla mehed käima valla esimese võitööstuse ja 1914. a seadsid üles esimese auruga viljapeksugarnituuri Ruston-Bruktor. Mäe ilmet ei paranda sinna Valgu sohvoosi poolt rajatud siloauk.

6. Kaks kilomeetrit edasi asub piirkonna tänane keskus - **Valgu**. Pilku püüab kõrgete pargipuude vahele peituv valge mõisahooned. Alates 1941. aastast on maja järjepidevalt olnud kasutusel koolimajana. Mõisahooned põletasid Velise mehed 1905. a esimesena Läänemaal (14. dets), hiljem ehitas

vallarahvas selle käsukorras uuesti üles. Ära jäeti hoone esifassaadil olnud sammasportikus. Koolimaja ümbritseb 7,5 ha suur vabakujuline park, kus huvipakkuvaimad on hiigelmõõtmega lehised.



Pargi lähistel asub endise Valgu sovhoosi keskasula. 1987. a sügiseks valmisid veidi häärberit meenutava ilmega klubi ja sellega ühte ansamblisse kuuluv kontorihoone (arhitekt Vilen Künnapuu). 1961. aastal senisest kolhoosist moodustatud sovhoosi üldpindala oli 9 310 ha, millest 4 205 ha haritavat maad. Siinsetel savikatel muldadel on maad haritud juba muinasajal. Valgu (Walkede) nime mainitakse ka ühes 1284. a sõlmitud piirileppes.

7. Kilomeeter Rapla poole, endise Valgu koolimaja kohal paljandub Adavere lade (tuntud ka **Koolitoa pangana**) ja magistraalkraavi paljand. Kraavis paljandub Rumba kihistu ja jões Velise kihistu. Koht oli Rahvusvahelise Geoloogia Kongressi (1984) ekskursiooni üks objekte.

8. Soome lendurite mälestusmärk. 16. augustil 1941 halbadest ilmaoludest tingituna tegi siin hädamaandumise Soome lennuk. Kaitseväge lendur Pentti Johannes Anttila ja lennumehaanik Anti Adolf Sairo hukkusid- ja matmispaiga vahetusse lähedusse paigaldati 1997. aastal mälestusmärk. Monumendi

kavandas ja teostas tuntud Soome skulptor Heikki Häiväoja (ka Soome euromüntide kavandite autor).



9. Monumendist 2 km edasi Rapla suunas Märjamaa ja Raikküla valla piiril pöörame paremale metsa. Mõnesaja meetri kaugusel teest on meie suurima närilise, **kopra** (*Castor fiber*), eluase. 19. sajandi esimesel poolel hävitati liik Eestis täielikult. Suure küttimise põhjuseks tema kaunikarvaline ja tugev nahk ning uskumuse järgi kõikvõimsa ravimina mõjuv kopranõre. Lisaks usuti, et kopranahast mütsi kandmine annab tarkust juurde. Siamaile toodi kobras uuesti 1957. a Valgevenest. Nende arvukus kasvas jõudsalt ja tänaseks on vahepeal kaitse all olnu jälle jahiulukiks kuulutatud.

Tema ainulaadne oskus vooluveekogudele tamme ehitada ei ole põlvest põlve pärandatav, vaid põhineb instinktidel. Kõik toiduks ja ehituseks vajaliku parvetab ta ülespaisutatud vett mööda pesa juurde. Sissekäik pessa avaneb vette, nii on pesakond kaitstud soovimatu külalise eest. Et meistrimehe endaga kohtuda, peab kohale tulema päikese loojangut või tõusu aegu.

Nüüd liigume tagasi Valgusse ja pöörame teeristil vasakule Nurtu poole.

10. Kilomeeter peale Valgut jõuame maantee käänakul oleva Külaotsa taluni ja sealt pöörame vasakule Paisumaa teele ning liigume põllu ja metsa piirini. Siit 200 m põhja suunas leiame piirkonna suurima rändrahnu - **Liivasoo Hallkivi** (übermõõt 16 m; kõrgus 2,3 m). Veel 50-60 aastat tagasi olevat kivi olnud Jõeäärse talu laudaseinaks. Kivi lamedal pealispinnal kuivatati päiksepaisteliste ilmadega vilja.

Põllu ja metsa piiri ning Paisumaa tee ristumiskohast 100 m lõuna suunas leiame omapärase kujuga nn **sadulakivid**.

11. Jätkame liikumist Nurtu suunas, 2 km pärast oleme Vana-Nurtu külas. Uue ja vana maantee vahealal hakkab silma võimas **looduskaitsealune tamm** (übermõõt 3,8 m; kõrgus 20 m). Siin asus Velise metskonna keskus aastatel 1922. kuni 2000.

12. Eemalt paistnud kõrge puudesalu osutub **Vana-Nurtu pargiks**. Huvi väärivad eakas pärnaallee, kiire kasvuga ebatsuugad ja lehised, eriti aga endise Velise metskonna kontorihoone ees kasvav looduskaitsealune iidne tamm (übermõõt 4 m; kõrgus 20 m), tuntud ka Ellu tammena, sest jääb kunagise Ellu vahtkonna alale. Naastes Nurtu suunas uuele maanteele, on matkajal võimalus kohata ka kolmandat, kõige eakamat Vana-Nurtu tammedest. Ligi 400-aastase ohvritamme leiame pisut enne bussiootekoda vasakut kätt sadakond meetrit üle heinamaa metsa servast.



Haokubud metsa ääres

Palu teeristist Nurtu poole liikudes ületame Mäe talu juures kunagise Märjamaa ja Vigala kihelkonna piiri ning jõuame paremale jääva omalaadse **Valgerabani**. Varem kasvas siin väga rikkalikult jõhvikaid ja pohli. Nime on see raba saanud massiliselt kasvava villpea valevusest. Lõikheinaliste sugukonda kuuluv villpea on siin oma levila idapiiril.

13. Liikudes põldude vahel ühe kilomeetri edasi, jääb vasakut kätt Päärni oja. Seal, kus oja maanteega kohtub, asub kena kaldapealne - rahvakeeli **Päärni nukk**. Juba kaugest minevikust tuntud paik, kus nelipühi ja jaanilaupäeva õhtuti mängu- ja tantsupidusid peeti ning kiiguti.

14. Peopaigast 300 m lõuna pool ületame Päärni oja ja maantee kulgeb edasi looduslikult kauni Nurtu jõe kallast pidi. Tihkani bussiootekoja kohal üle jõe iidsest kuusikust leiab terasem matkaja suuri söeräbust ringe. Need on **Vigala mõisa söemiilimise paigad**. Kuna Vigalas suuri metsi ei ole, põletati siin Nõlva karjamõisa maadel sütt nii mõisa kui ka linna sepikodade tarvis.

15. Poolteist kilomeetrit lõuna suunas jõuab maantee Paka talu karjamaani, mille tähiseks täna võimas mänd ja kiirekasuline lehisesalu vasakul tee ääres. Samas paremat kätt maantee servas leiame **Vaeslapse kivi**. Legend jutustab, et põlatud vaeslaps põgenenud kurja võõrasema juurest ja peatunud kivil, et puhata. Võõrasema süda aga olnud hoopis kõvem kui kivi mille pealispinda vaeslapse jalajälg jäi.

16. Samas üle oja asus Paka talu, mida praegu veel märgib kõrge kuusk põllu serval. Talu kohast edasi

vasakul madalal jõeasal asub allikas - **Paka rahaauk**, mille kohta on mitmeid rahvapärimesi.



Nurtu jõe haa kohal, mida Paka rahaauguks kutsutakse ja kuhu ühtede juttude järgi on sõja eest katel rahaga, teiste järgi Kärtu kabeli kell ära uputatud, on tihti vaime nähtud. Nii nagu Hundisaba-Sauna eit ja taat, Viio ja Vana-Villem, kes seal ükskord ka vaimu nägid ja kuulsid, nii et pidid endil hinge seest ära ehmatama.

Vanad tulnud hilja õhtul heinamaalt, kaste langenud juba maha ja jõe kohalt tõusnud udu. Saanud kallast mööda tulles Rahaaugu kohale ja Villem tähendanud, ilma et oleks paha aimanud:

“Sii see Rahaauk oo, kuhu Siimu Aadu uppus.”

Viio pole jõudnud midagi öelda, vaadanud ainult hauakoha poole, kui üks õõnes maa-alune hääl kostnud:

“Ja-ah! Siia ma uppusin, siia mu hing jäi!”

Hundisaba omad näinud mõlemad selgesti, kuidas vee kohalt udu seest justkui üks kogu üles tõusnud ja end kõrkjate üle laiali laotanud, nii et pannud inimesel vere tarretama ja võtnud sõnad suust.

Kui kohkumisest üle saanud, kadunud vanad pastelde kabinal ja lähkri vulksudes jõe äärest nagu õhk. Värisenud üle keha kui koju saanud.

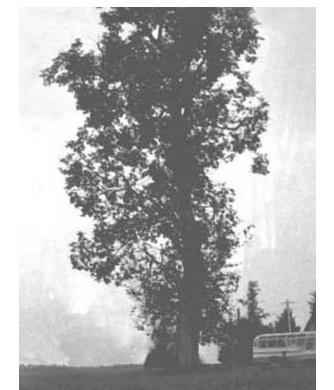
Elulõpuni pole Hundisaba-Sauna vanad enam Rahaaugu ligi läinud. Hoiatanud kõiki, et sellest kohase eemale hoiaksid, ja rääkinud nagu ühest suust, kuidas Siimu Aadu vaim jõe kohal lehvis.

Sauna vanade juttu ikka usutud küll, aga räägitud ka veel muud: olnud neljapäeva õhtu ja Kohtrust Salavalge Jaanil mõte Ussimurrule ehale minna, Ussimurru aidatrepil Kaiega sõna juttu ajada. Jaan kuulnud juba eemalt, et vist hilised heinalised tulevad juttu ajades, ja peitnud end jõe äärde pajupõõsa taha ära. Muidu pärast küla peal löksutamist, et kuhu see poiss mujale läks kui Ussimurrule, ja ütelnudki neljapärast teise jutu peale need sõnad, mis oleksid võinud inimese sinnapaika surnuks ehmatada.

See oli Jaani jutt. Mine võta kinni, keda uskuda.

Rahaaugust veidi edasi kerkib kabelimägi. Siin olnud katolikuaegne **Kärdu (Püha Gerdrudi) kabel**, mis Põhjasõja ajal lõhuti. Rahvasuu pajatab, et kabeli kell olevat jõehauda heidetud. Kabeli läheduses olnud surnuaed.

17. Ületanud Nurtu jõe, jääb paremat kätt looduskaitse all olev pärn, mis tuntud ka **Lebinase pärnana** (ümbermõõt 3,1 m; kõrgus üle 20 m). Pärna huvitav võra sai kannatada 1967. a tormis. Veel laastavam oli mõne aasta tagune juulitorm, mille tunnistajaks on rohkem kui nelja meetri kõrgune, kuid taas võra moodustav tüügas. Puu on tuntud ohvri või hiiepärnana.



Nurme Lebinase vainupealsel kasvab põline laia krooni ja kähara ladvaga niinepuu ehk pärn. Aga vanemad inimesed mäletavad, et Lebinasel oli kaks niisugust niint, kuid teine raiuti maha. Raiumisest on küll juba nii palju aega mööda, et kändki on ära kōdunenud, kuid rāāgitakse ikka mõlemast puust. Kōneldakse sellepārast, et Lebinase niined ōeldakse ära tōtatud ehk neetud olevat.

Tōotamine sündinud rohkem kui saja viiekümne aasta eest, kui Nurme rahvas aeti küladest välja ja maad võeti mõisale. Aga tōotus, kui ta on õige asja eest ja õige mehe poolt peale pandud, ei kustu kunagi, saagu või ilm otsa. See tōde maksab Lebinase niintegi kohta.

Asi saanud alguse sellest, et Vigala Ükskülli poeg, tsaariohvitsar, elumees ja kaardimāngija, end väeteenistuses omasuguste seltsis paljaks jōi ning üle pea võlgadesse māngis, nii et mehel olnud vaid kaks pääsuteed: omale kuul pähe pōrutada või lasta end erru arvata ja parunist papa rahadega võlad kinni maksta. Noorparun valinud selle teise võimaluse ja tulnud kroonust ära Vigalasse.

Vigalas pole parunil pojaga muud midagi peale hakata olnud, kui et anda talle osa maid valitseda, see tähendab mõis kätte anda. Niisugust mõisa silmapiiril polnud ja see tehti Nurme küla maadest.

Pered aeti taludest välja, saadeti sooservale või – saarele või metsa uudismaad tegema, uut eluaset ehitama. Majad veeti teise kohta, ōued aeti üles, puud-pōōsad, mis talude ōuesid varjasid, juuriti välja, nii et kändugi ei pidanud maha jääma.

Ega sellist asja üksi Vigala mail või Nurmes juhtunud. See oli Eestimaal päris harilik asi: kui mõis arvas vajaliku olevat oma põllumaid laiendada, karjamōis rajada, oli tervel külal korralt minek käes. Nii oli Nurmelgi juhtunud, ja kui õigesti mäletatakse, siis 1820. aasta Jūripäevaks oli külade asemel Nurme mõis sündinud.

Nurme külad olid aastasadu siinse rahva elupaigaks olnud, maad esiisadest üles haritud,

hooned ja õued põlised. Võib arvata, missugust südamevalu tundsid inimesed kodust väljaajamise pärast, kui palju valasid silmavett. Kui lõhkumine ja raiumine kõige suurema hooga käinud ja pered liikuva varanatukesega mujale kolisid, oligi Lebinase vana peremees Taavet oma niinte kohta öelnud:

“Kui keegi neid puid peaks raiuma, sellel kukkugu käsi otsast. Nemat on sõja- ja katkuaja üle elanud, küll kasvavad veel mitme põlve iluks.”

Nii pannudki Lebinase-Vana puud töotuse alla ja nende raiuja igaveseks ära neednud. Seda töotamist kanti suust suhu edasi, peeti meeles, õpetati lastele, et Lebinase puud on puutumatud, ning kellelgi ei tulnud mõttesegi neile viga teha.

Nurme mõisa oli neljakümneks aastaks. Pärast erukaptenist ja vanapoisist härra surma laskis Vigala parun Nurme maad kohtadeks jagada. Külad ehitati uuesti üles, majade juurde istutati puud, neid hakkas kasvama kiviaedadele, karjamaa- ja kopliväravaile. Lebinase niined seisid ja haljendasid endiselt, õitsesid igal suvel. Ka sada aastat vanemaks saada ei oleks neile midagi tähendanud – olid inimeste meelest ikka ühesugused, nendega oldi harjunud, peeti läbi aegade selle maanurga omaks.

Korraga aga käis külast kahin läbi: Ojaäärse Villem lubanud niined maha võtta. Kui mitte mõlemad, siis ühe vähemasti. Tema olla tähele pannud, niined heidavad põllule varju. Esiatgu niisugust juttu ei usutud – arvati, et Villem vintis peaga rääkinud. Aga ei. Villem ajas kiusu. Külarahva kiusuks lubas raiuda. Juba teati rääkida, et tellinud omale sae otsa paarimeest, pole aga kedagi saanud. Kõik öelnud ära, hoiatanud hoopis, et mees mõelgu ikka, missuguste puude kallale läheb, niined muistsest ajast ära töötatud.. Villemile oli otse suhu öeldud, et keegi ei taha käest ilma jääda! Oma poeg ka ei ole sõna kuulnud. Poisil olnud puudest kahju, oli käinud neilt õisi korjamas ja õitel lugematul hulgal mesilasi näinud. Oli muidugi kuulnud ka, mida Lebinase niintest räägiti.

*“Vananaiste lori! Seda te peate näha soama!”
Suurustas aga, ja kui nägi, et abi ei saa, võttis kätte ja raius üksinda pärna maha. Lubas teisega sama teha, tahtis kangust näidata. Kuid esimese puuga oli Villemil rohkem tegemist kui arvata oskas – andis teist sülda laduda ja oksid hagudeks raiuda. Puu vedeles kuude kaupa maas, kõike ei jõudnudki pinusse raiuda. Teine niinepuu jäigi alles.*

Villem raius pärna maha sügisel esimeste külmade tulekul; jürikuu sula ajal sõitis ta koormaga Raba veskile. Jahvatuse ajal jäi ta seal kasuka käist pidi jõuvärgi rihma vahele. Rihm kiskus käise otsast – käega tükkis.

Pärast õnnetust Villem ei elanud enam kahte päevagi.

Siit liigume tagasi kuni Palu bussipeatuseni ja pöörame Mäe talu kohal vasakule, et kulgeda läbi **Inda** küla Velise poole.

18. Enne jõge vasakule pöörates jõuame 500 m pärast paika, kus asus **Nõlva mõisa klaasikoda** (asutatud 1788. a). Peamiselt toodeti siin peegliklaasi. 1818. a omandas ettevõtte tolleaegne Eesti suurim klaasitööstur C. T. Amelung. Klaasikoda töötas 38 aastat ja likvideeriti 1826. a. Edasi asub paremat kätt Nõlva küla **Aasa talu**, kust pärineb maailmakuulus bakterioloog **Jüri Väli** (inglispäraselt George Valley). Sündinud 1887. a, lõpetanud Järvakandi ministeeriumikooli, jätkas ta edasiõppimist USA-s Ohio ja Yale'i ülikoolis. Viimases omandas ta 1926. a Dr. Phil. kraadi bakterioloogia alal. Töötades hiljem professorina Yale'is ja Clevelandis, oli J. Väli uurimistöö seotud peamiselt süsihappegaasi mõju selgitamisega mikroorganismidele.

19. Nurtu jõe kõrgel kaldal asus Vigala mõisa **Nõlva karjamõis**. Võimsad pärnad on pärit mõisa ajast. Silla

kõrval jõe kaldas olevad kivimüürid on Jämeda vesiveski jäänused. Enne Velise-Päärdu maanteele jõudmist on paremal Nurtu jõe kõrgel kaldal Velise kalmistu. Siin mullas on viimse puhkepaiga leidnud mitmed piirkonna kultuurilooga seotud inimesed. Nende hulgas parim paikkonna koduloo tundja, Aleksei Parnabas. Kalmistust 300 m edela pool (üle maantee) seisab Sopaaugu talu põlluserval suur kadakatega ümbritsetud graniitrahn, meenutamaks 1905. a sündmustes karistussalklaste poolt hukatud Velise rahva poegi.

Jämeda veski Nurtu jõel jahvatas ümbruskonna ja kaugemate külade viljad, leiva- kui loomajahu, püüli, kruubid ja linnased. Jões oli vett omajagu ja korjas niipalju paisu taha, et teinekord võttis turbiin kaks paari kive korraga järele. Niisugusel korral oli jahvatamine ette jõudus ja veskilistel tuli jahvatamise järjekord ruttu kätte, said jahukoormatega aegsasti minema.

Möldriks oli Jämeda Mihkel. Ega teda teist moodi kutsutudki. Mihkel oli heleda häälega käre ja kangesti kärke mees. Jutt ei saanud tal ka ilmaski otsa, jooksis nagu vesi nõrisedes üle paisuvärava. Veskilised olid järjest uued, Mihkli jutud enamasti vanad, maast ja ilmast, külarahvalt kuulnud ning jõudsid korrates algusse tagasi, justkui jänes ringiga, kui hagjate eest lippab. Aastad pole vihma ja vee poolest ühesugused. Nii on meie päevil ja oli ka vanasti. Kuivemal ajal Mihkel pani jõekaldas märke tähele: mitut kivi, mille järgi veeseisu nägi. Oli ühel kivil lagipea veest väljas, tähendas, et seis on madalavõitu, kui üleni paljas, tuli vett korjata, jahvatamisega oodata. Harvasti juhtus, et jõgi uputas.

Nojah. Ühel hommikul, Mihkel, rinnuli vesiväraval, upitas jõe vaadata ja kilkas heledasti:

“No täna võib julgesti kaks paari kiva järgi panna! Nurtu naesed oo jälle ojomas, jões kohe tõus vesi!”

Mihkel, kui veeseisu jões vaatas ja kivid kaldas uppuma hakkasid, tuli jutuga ikka selle juurde, et Nurtu naised on ujuma läinud.

“Nendel oo mitmes peres seoksed lihavad naisterahvad, et kui vette lähtvad, mõjub otsemaid, kolme versta taga näha.”

Kuival ajal oli veega häda küll. Kord Mihkel kuraasitas:

“Veskil oo õige minek, kui sajab kuus päeva ühtehinge ja seitsmendal veel müristab peale selle! Siis oo jagu täis, jões vett naa’t ülearu!”

Juhtuski mõnel aastal, et ladistas sadada mitu nädalat või läks ränk äikesehoop üle Valgu-Nurtu-Kaisma. Siis uputas, vesi ajas üle paisu, nii et vesiväravad tuli lahti päästa.

Ühe sellise uputuse korral oli Jämeda paisutagune äkitseilt kuhjas heinu täis – tõus vesi tõi ujutades allavett saadusid ja loogu, mida oli Nurtu luhahainamaadelt üles tõstnud ning kaasa toonud.

Kui Nurtu mehed tulid oma heinale järele, seda jõest ja paisu tagant kookudega välja käristasid, oli Mihkel neil oma jutuga harjas:

“Mis teitel küll arus oo, saadate eina moole kaela. Peab ikka seda va prahti naapaelu käes olema, et ei tea, mida oma rikkusega peale hakata.”

Ei külamehed lasknud endile midagi ütelda ega süüks panna:

“Kas sa ei tea, mismoodi sadas, mitu päeva järjest tuli nagu oavarrest. Vätku löi koa. Müristamist ei kuulnud võeh?”

“Miks ma’s kuulnud. Müristas jah mõned korrad.”

“Või mõned korrad! Meitel oli seoke müristamise ilm, mihukest enne pole olnud. Vätku löi naa’t taevaalune oli valge. Ma lugesin ää! Sai kakssada viiskümmend vätku vakamaa kohta!”

Nii sagedasest välgust polnud Mölder-Mihkel veel ilmaski kuulnud ega näinud ka mitte. Kõige hullem oli aga see, et üks Nurtu küla mees oskas tal niimoodi suu kinni panna.

20. Delta talu (ehitas Madis Liidenberg) kohalt, pöörame vasakule, Päärdu poole. Kilomeetri kaugusel asub endine **Velise vallakooli hoone**. Kool asus siia 1842. a, töötanud enne seda kolm aastat Velise mõisas. Siit algas 1874. a maalikunstnik **Ants Laikmaa** ja tema venna **Bernhardi** koolitee. Siin on õppinud ka **Ants Lauter**.

21. Enne Velise mõisa, Oidrami ja Terema talude kohal, paremal jõe kaldal paljandub jälle Adavere lade, moodustades siin väikese "**Ontika**".



22. Kilomeeter Tallinn-Pärnu maantee poole asub kunagise **Velise vasall-linnuse** ase - Velise park. Mõisa viimane peahoone põletati 15. dets 1905. a. Hoone varemed on aja jooksul laiali tassitud. Velise mõis oli piirkonna suuremaid ja ka kaunimaid. 1858. a hingeloendi järgi oli Velise mõisas 858, Valgu mõisas 761, Päärdu mõisas 578 ja Nurtu mõisas 461 hinge.

Üle põllu paistab Aravere küla Männiku-Ado talu, kust üheksalapselisest perest pärineb meie teadliku kodu-uurimise üks rajajaid geograafiamagister **Jaan Rumma** (1887-1926), kodutundmise suurseeria "Eesti" esimene toimetaja, Tartu Ülikoolis maateaduse osakonna asutanud prof. J. G. Granö abiline.



23. Seitsesada meetrit mööda maanteed edasi minnes pöörame paremale metsa vahele. Jõe kaldal on parun **Von Rosenthalide matusepaiga kabeli** (ehitatud 1824) varemed. Siit liigume tagasi ja pöörame enne mõisaparki paremale.

24. Velise kõrgraba teket seostatakse 3 tuh. a taguse Kaali meteoriidiga. Lennart Meri oma raamatus "Hõbevalgem", kirjutab legendi järgsest tulihobust, kes lendas üle Ebavere mäe ja loojus läände. Velise kõrgraba keskpunkt jääb täpselt Ebavere mäe ja Kaali kraatri joonele. Suurema osa pindalalt väikesest rabast hõlmab ammandunud turbamaardla. Raba on kirjanduse järgi järvelise tekkega. Kohalikud elanikud mäletavad, et viiekümndatel käsitsi kuivenduskraavide rajamise käigus olevat turbakihi alt välja tulnud terved puutüved. Hiljem, ekskavaatoriga kuivenduskraave puhastades tunnetas kopajuht samuti turbakihtide all takistusi. Need märgid võivad viidata raba tekkele seoses **Kaali meteoriidi** langemisega.

25. Üle kõrgraba ja läbi Palase küla liikudes jääb teest vasakule kõrgem seljandik, mille jalamil on talud. Siit algab lehtpuumetsaga kaetud **Seljamägi** (max kõrgus 23,5 m). 8000 aastat tagasi loksusid siin Antsüllusjärve lained. Kunagine magedaveeline hiijärv sai nime järves elanud teo *Ancylus fluviatilis*'e

järgi. Endistel aegadel käis üle Seljamäe Kivi-Vigalasse Nurtu meeste kiriku- ja laadatee.

26. Liigume edasi Päärdu. Otse üle Tallinn-Pärnu maantee asub **Päärdu mõis ja park**. Barokkstiilis mõisahooned, kus on asunud ka Päärdu kool, on ümbruskonnas ainuke, mis jäi 1905. a terveks, kuna omanik olevat eesti päritolu olnud ja leebem kohaliku rahva suhtes.

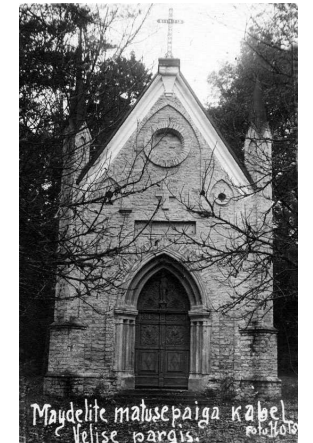
27. Ületanud Velise jõe keerame vasakule külavahel. Suurelt teelt 500 m kaugusel asub **Pipra talu**, kuhu Vene Tsaaririigi algusaastail 1719 – 1737 asus **Pipra (Pipara) postijaam**. 13. oktoobril 1876. a sündis Pipra talus **Mihkel Aitsam**, Velise vabariigi mõtte üks algatajatest. Hiljem enamlastega ühinenud revolutsionäär langes 1917. a Virumaal Püssi mõisa ülevõtmisel. Vana Pipra talu ahervaremele paigaldati seitsmekümnendatel mälestuskivi.



28. Pool kilomeetrit piki jõe paremat kallast edasi liikudes jõuame **Linnuste talu** juurde. Siin asus oletatavasti vana eestlaste linnus. Kunagise linnuse koht on ka kirjamees **Mihkel Aitsami** ajaloolise romaani "Hiislari tütar" üheks tegevuspaigaks. Talu kohal üle tee 100 m kaugusel metsas asub rahvamälestuse järgi Rootsi sõjaülikute matmispaik.

29. Kolmsada meetrit edasi liikudes jääb vasakule metsa serva Velise mõisa viimase omaniku – **von Maydellide suguvõsa matmispaik**.

Muinsuskaitse alla kuuluvad kabelit restaureeriti osaliselt 2004-2005. a. Kabeli baroksed nikerdustega ukSED on hoiul Hobuveskis Laial tänaval Tallinnas. Siit edasi saab matkaja liikuda otse Sillaotsa Talumuuseumi suunal või läbi Kiilaspere küla Konuverre.



30. Konuverre (Konovere) sild. Kuuevõlviline kivisild ehitati Vigala jõele 1861. a. Tänapäevani säilinud väljapaistvamate sildade seas on Konuverre vanim Eestis. Posthobuste ja kaarikutele ehitatud sild on nii suure tugevusvaruga, et kandis veel XX sajandi viimasel kümnendil neljakümnetonniseid raskeveo-veo-keid. Silla motiiv on kasutusel Märjamaa valla vapil. Uus raudbetoonsild avati liikluseks 6. oktoobril 1993. Parima vaate arhitektuurimälestiseks tunnistatud ehitisele saab just siit.

31. Siit pöörame Sulu suunal. **Konuverre linnamägi** asub sillast 0,7 km. ülesvoolu jõe paremal kaldal. Läänemaa idapoolseima linnuse õue pikkus on 60 m. ja laiuks 25–30 m. Umbes 2000 m² suuruse linnuse idapoolse osa kultuurikihti on liiva võtmisega lõhutatud.

0,3–0,7 m. paksusest kultuurkihist on leitud nelja ehitise, tõenäoliselt rõhtpalkelamu tukid koos algelistest kerisahjudest või kolletest pärinevate rohkete põlenud kividega. Viimased väljakaevamised teostas Evald Tõnisson 1971.–1973. a. Leiumaterjali järgi on linnus kasutusel olnud X–XI sajandil. Territooriumilt on leitud paar kiviajast pärinevat eset.

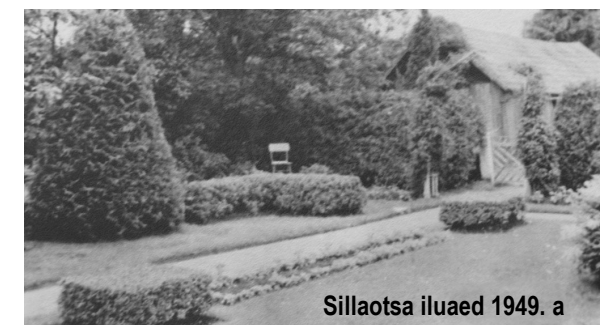
32. Kooliõpetaja ja harrastusarheoloog **Jaan Jung** on oma teose “Muinasaja teadus eestlaste maal” III köite Märjamaa kihelkonna osas maininud “kloostriaset Sulu karjamõisa põllul jõekaldal, mida Kihu munkade kabeliks kutsutakse”. Rahvasuus tänini elava pärimuse kohaselt olnud vanasti kabeli ja selle juures paiknenud kabeliaia juures rahvast palju nagu kihulasi. Üle jõe kabelini olevat viinud palkidest sild. Kabel olevat hävinud sajanditetagustes sõjasündmustes, mil poolakad kabelit piiranud ning mungad piirajatele kirikutornist treppi mööda kive kaela kukutanud. Kuna poolakad munkadest teisiti jagu ei saanud, pannud nad kiriku põlema ja sellest ajast seisvat koht varemetes. Tõenäoliselt on **Kihuna “kloostri” ehk “munkade kabeli”** varemete kohal olnud keskaegne külakabel. Enne reformatsioonisündmusi ja mõningal määral ka hiljem ehitati külakabeleid kihelkonnakirikute abikirikutena kogu Liivimaal. 1984. a rajati pühakoja kohale kelder.

33. Sulu–Mõisa talu võimsate paekivimüüridega valitsejamaja ehitati tõenäoliselt samaaegselt Sulul asunud Haimre karjamõisa rajamisega 1800. a. 1913. a ostis Jüri Tamberg selle koos maaga mõisa südames. Praegu on siin Käsitöökoda, kus saab keraamikaahjus põletada savi, samuti toimuvad säästva renoveerimise ja käsitöö kursused. Mõisa talu õues on matkaraja läbinul võimalus näha ja karastust saada ühest Vigala jõe valgala eripärast – arteesiakaevust. Konuvereni on neid jõe kaldal üle kümne talu õues. Allikaline jõgi külmub seega harva.

34. Sulu mõisa tellisetehase (**Tõngi tellisetehas**) ostis **Jüri Tiits** selle 1921. a. Väheviljakatel maadel aitas talu elus hoida põletatud tellised. 1929. a tehti kaks ahjutäit (75 000 tk.) telliseid. Neid kive müüdi neli – viis aastat. Põhjuseks halvad teeolud kivitõngile juurdepääsuks ja majanduskriis. Saadud rahaga maksti võlgasid, hoiti “nahk toores”. Venemaal aian-duse praktikat saanud Jüri otsustas hakata 1935. a puukooli rajama. Savisele maale, mis sobis ideaalselt telliste tootmiseks, tuli hakata vedama mulda. Enne 1940. a külma talve jõudsid osa puudest müüki ja Tõngi puukool tuntuks ning pälvis mitmeid aukirju.

35. Liikudes Haimre–Velise maanteed mööda sillale, avaneb vaade Sulu elupõlise metsavahi, Eesti Looduskaitse Seltsi auliikme, **Jaan Limbergi** (1885–1978) kodukohale. Maja ja tee vahel asub tänaseks varemetes paberiveski mis töötas 1717-1795. Pikemalt **Sulu Paberiveskist** on võimalik lugeda Piret Juhani uurimustööst aadressilt www.velise.ee.

36. Lahkudes 1390. a esmamainitud Sulu (Sulgel) külast ning läbinud paikkonna noorima, **Käriselja** (1881, *Kerrisüllä*) küla, jõuame **Veski** (1694) külla. Kaugelt on nähtavad **Aleksei ja Mai Parnabasi** rajatud Sillaotsa talu alleed, talupark ja dendroaiad. **Sillaotsa Talumuuseumist** (Märjamaa valla muuseum) saame põhjaliku ülevaate Velise piirkonna talukultuuri ja põllumajanduse arenguloost.



Sillaotsa iluaed 1949. a

Velise cultural and nature path was formed in 1970's by **Aleksei Parnabas** (1919-1986), a student of local lore and founder of Sillaotsa Farmstead Museum. Later, the content of path points was extended and new points were added, and now there are 36 points and two laps (38 and 35 km long) starting in Velise. The path connects the main cultural sights and places of local lore located on the territory of Velise municipality in former Läänemaa county (today - the southern part of Märjamaa municipality). The points are located close to roads and thus the path is suitable for cycling.

List of waypoints (NB! Some sights are not extant.)

- | | |
|------------------------------------|--------------------------------|
| 1. Velise village | 17. Lebinase lime tree |
| 2. Tahka tavern | 18. Nõlva glass-work |
| 3. Lossi brickyard | 19. Nõlva manor cattle farm |
| 4. Birthplace of actor Ants Lauter | 20. Velise parish school |
| 5. Vanakupja hill | 21. Terema bank |
| 6. Valgu manorhouse | 22. Velise manorhouse |
| 7. Koolitoa bank | 23. Rosenthal's chapel |
| 8. Cenotaph for Finnish aviators | 24. Velise bog |
| 9. Beavers lodge | 25. Selja hill |
| 10. Boulder "Liivasoo Hallkivi" | 26. Päärdu manorhouse |
| 11. Vana-Nurtu oaks | 27. Pipra farmstead |
| 12. Vana-Nurtu park | 28. Linnuste farmstead |
| 13. Bonfire place "Päärni nukk" | 29. Maydell's chapel |
| 14. Charcoal burning site | 30. Konuvere bridge |
| 15. Orphan's stone | 31. Konuvere town hill |
| 16. Paka hidden treasure | 32. Kihuna chapel |
| | 33. Sulu manor cattle farm |
| | 34. Tõngi brickyard |
| | 35. Sulu papermill |
| | 36. Sillaotsa Farmstead Museum |

ENJOY YOUR STAY IN VELISE!